

Kritisk kommentar

Källmaterial

Anna Lena Holm har förtjänstfullt redogjort för det totala källmaterialet avseende Svenska mässan i sin förteckning över Romans vokalverk. För denna praktiska utgåva har i huvudsak MAB Ro 62 a använts, vilket tidigare nämnts. Eftersom denna källa är så s a s kompletterad och slutförd av Meijer har även dennes eget kopierade kompletta partitur (KO Sv R), samt i ringa mån, Ferlings d:o (MAB Ro 62 b) använts.¹ Övrigt källmaterial² har inte bedömts relevant i sammanhanget för utgåvans utförande.

Källor i korthet

MAB Ro 62 a – Romans autograf (H/N 1), kompletterad av Meijer (H/N 5) – partitur i Romansamlingen. Se tabellen Satsbeteckningar nedan.

Ett numera känt faktum är att Roman själv var sparsmakad vad gäller såväl titlar som egen signatur på sina egna verk. Men hans egna omisskänneliga signum är att han i början av verken överst skrev *O. H. h!* (*Ob Herre hjælp!*) och avslutade verket med *G. v. L.* (*Gud vare Lovvad*). Så även vad gäller 62a.

KO SvR – en fullständig, men slarvig, kopia av 62a utförd av Carl Meijer (H/N 5) – partitur i MTB:s Raritetssamling.

MAB Ro 62 b – kopierat av Eric Ferling (H/N 18) – partitur i Romansamlingen.

MAB Ro 62 c – till stor del kopierat av Per Brant (H/N 2).

Molér 145. (31) – körpartitur, vokal- och instrumentalstämmor i Västerås, vilka använts av Eric Ferling år 1780 tillsammans med hans egenkopierade partitur (62b).

Ro 95 – ”*Å dessa och efterföljande Ord finns i detta band icke någon Musique.*” Samlingshandskrift, (Hymner För Årets Större Högtidsdagar), förteckning av Roman-verk. Bl a texten till *Kyrie*.³

De handstilar och notpikturer (H/N) som förekommer i ovanstående källor är i sammanhanget oproblematiska, även så förekommande vattenmärken.

Övriga källor

Sats 4 och 4b, samt 9(a), 9b och 9c

Bas-arian 4b och sopran-arian 9b i Roman-autografen 62a är skriven i en jämförelsevis vidlyftigare, friskare mer energisk stil jämfört med mässan i övrigt. Dessa arior är dessutom skrivna för andra röster; sopran resp. alt. Ariorna 4 och 4b har samma tonart (d-moll) men E-dur för sats 9b känns aningen apart i storformsordningen av satserna. Framför allt skulle tonartsföljden **A E h e** kännas bakvänd (med tonikavarianten i mellankadensen) jämfört med **A D h e** i mitten av mässan som börjar och slutar i F-dur.

Satsernas tonarter i Svenska mässan med funktionsanalys

1	2	3	4	5	6	7	8	9	10	11	12	13a	13b	Källa
F: T	S	°Sp	°Tp	T	°Dp	D	(e: °S	°D	°D	T) °DDp	D	D	T	
								p			D			
F	B	g	d	F	a	C	A	D	h	e	G	C	F	62a-b och KO Sv R
F	B	g	d	F	a	C	A	E	h	e	G	C	F	62a med 4b och 9b i st f 4 och 9
							(e: °S	Tv	°D	T)				

Satserna 4b och 9b känns inte primärt som tänkbara alternativ i mässan, däremot som fristående arior som framförts i annat sammanhang. Anna Lena Holm har också gett dessa två fristående satser, som är inbundna i Svenska mässan (HRV 404), var sina egna nummer:

¹ Enkelt betecknade 62a resp. 62b fortsättningsvis.

² Se vidare ALH s. 16.

³ ALH s. 269. Satsen är en (fristående) sats i fyrtakt med samma text (*Herre Gud Guds Lamb*) vars melodi bygger på fallande treklanger, allt under en omisskännelig snirklig stråktrio typisk för Roman.

HRV⁴ 902 – O Herre Gud Guds Lamb

HRV 941 – Vi lofve Tig

Satsen 9c är samma sats som 9(a), men omskriven från en altaria till en sopranaria och i en annan tonart, från ursprungligen D-dur till F-dur och måste därför ha framförts separat i annat sammanhang än mässan som helhet.⁵ En källa (62c) har dessutom en flöjstämman som möjlig ”klangförstärkning” till V1. De källor som finns i LUB, MAB 62 c-d och C2B-R samt Härnösand och UUB avser sats 9c.

Angående källmaterialet i Västerås

Läroverkssamlingen i Västerås innefattar en mängd mer eller mindre bortglömda men intressanta musikalier, som just Molér 145(31). I Wilhelm Molérs förteckning⁶ finns en ytterst knapphändig indikation om innehållet. I själva verket rör det sig om tre olika typer av häften, de flesta skrivna av H/N 18 = Ferling (om inget annat angetts nedan) samt ett fåtal av H/N ?:

1. Liggande med pärm
(Körpartitur) Canto, Alto, Tenore, Basso, Basso (continuo)
Soprano
Alto
Basso
2. Stående med pärm
Violino 1^{mo} **Ferling**
Violino 1^{mo} – H/N ?
Violino 2^{do}
D:o – H/N ?
D:o – H/N ?
Alto Viola **Reddewig**⁷
Alto Viola – H/N ?
Violoncello
D:o – H/N ?
Contr: Bass
Contr: Bass – H/N ?
Oboe 1^{mo}
Oboe 2^{do}
3. Stående utan pärm (ripieno)
Canto (1^{mo}) – H/N ?
D:o
D:o
Alto
Alto
Tenore
D:o
Basso
Basso

Materialet har katalogiserats och digitaliserats och finns fritt tillgängligt på ALVIN-portalen.⁸ Vattenmärken är inte undersökta, ej heller handstilar och notpikturer. Det tycks som om Ingmar Bengtsson inte nagelfarit västeråsmaterialet. Angående KO Sv R (Meijer): ”Och i övrigt finns inom landet endast bevarade (läs: kända) handskrifter, som antingen innehåller stämmaterial till verket eller partitur till enskilda satser därur.”⁹

⁴ Den verknúmering som finns efter Anna Lena Holm: Tematiskförteckning över J.H. Romans vokalverk (1994).

⁵ Helt uteslutet att Roman skulle lagt in en aria med tonarten F-dur mellan två satser i tonarterna A-dur och h-moll.

⁶ FÖRTECKNING | ÖVER | MUSIKALIER | I | Västerås Högre Allm. Läroverks Bibliotek | t. o. m. 1850 | AV | W(ilhelm) MOLÉR, s. 145. (31). »Svenska Mässan». Handskrivet partitur jämte solo-, kör- och orkester — tills. 27 stämmor.

⁷ Carl Fredrik Reddewigh, född 1 februari 1750, död 25 december 1827 var en svensk altviolinist. Reddewigh var son till Johan Hinrich Reddewigh, kanslist och envoyé vid ryska legationen i Stockholm. Han anställdes cirka 1774 som kammarmusices vid Hovkapellet, men fick definitiv anställning 1776. Efter massuppsägningarna vid Gustav IV Adolfs stängning av Kungliga Operan 1807 återanställdes han både som altviolinist och violoncellist. Från och med 1812 ingick han även i den första avlönade teaterorkestern på Dramaten. 1794 fick han uppdraget som sekreterare vid Hovkapellets änke- och pupillkassa, en tjänst han innehade till 1801. Reddewigh var dessutom altviolinist i Frimurarordens orkester som årligen medverkade vid långfredagens passionskonserter till förmån för ordens barnhus, samt ordenskapellmästare i Par Bricole efter Johann Christian Friedrich Haeffner. [Källa: Karle, Gunhild (2001). *Kungl. Hovkapellet i Stockholm och dess musiker 1772–1818* (2. uppl.). [Uppsala]: [G. Karle].]

⁸ <https://www.alvin-portal.org/alvin/view.jsf?pid=alvin-record:216067>

⁹ IBn 1970 s. 3.

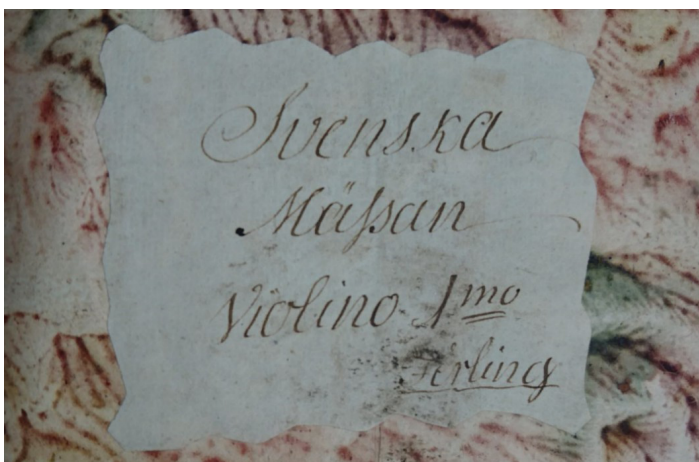
Jämförelse mellan MAB Ro 62 och KO Sv R visavi MAB Ro 62b och Västerås Molér 145(31) – unika invarianser

Sats	Takt	Instr.	62a Roman	KOSvR Meijer	62b Ferling	145(31) Ferling
1	5:4–6:2	V2	g g a a a a	g g a a a a	c c c c c c	c c c c c c
1	5:4–6:2	Vla	c c f f f# f#	c c f f f# f#	g g a a a a	g g a a a a
1	23:2	V1	Eb	Eb	d	d
1	23:2	C	a	a	c	c
2	47:2:4	Vla	a	a	g	g
2	47:4:2	Basssi	b	b	g	g
2	70:3:1	Vla	c	c	b	b
2	72:2:1	Vla	g	g	Eb	Eb
4	32:2:4	V1-2	b	b	a	a
5	13:4:2	Vla	c	c	d	d
5	35:2:2	Bassi	d	d	c	c
5	51:4:2	C	b	b	c	c
6	21:4	V2	a – a	a – a	g – g	g – g
6	28:2:1–2	Bassi	punkterad	punkterad	jämn	jämn
6	29:4:2	C	c	c	d	d
6	48:3:2	Vla	a	a	e	e
10	24:1	Vla	e	e	d	d
10	40:4:2	C	a	a	a#	a#
11	31:4–6	V2	b b b	b b b	a a a	a a a
12	24 m fl	B	<i>Her-re_</i>	<i>Her-re_</i>	<i>Her-re</i>	<i>Her-re</i>
13b	17:4	A	g	g	f	f
13b	106:2–4	Ob1	h – c	h – c	b – c	b – c

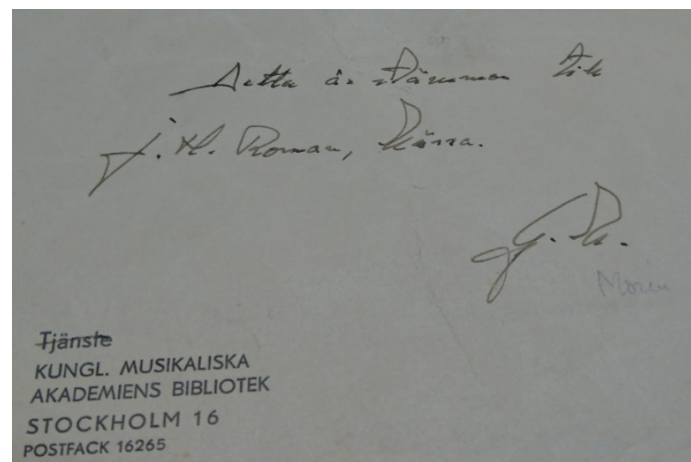
Sammanställningen ovan visar att det finns samband mellan å ena sidan MAB Ro 62a och KO Sv R samt å andra sidan MAB Ro 62b och Västerås Molér 145(31). Av ovanstående kan utläsas att KO Sv R (H/N 5 = Meijer) vid dessa ställen kopierats rätt av Meijer. Men vid samma ställen skiljer sig Ferlings partitur (62b) på exakt samma sätt som hans körpartitur tillsammans med övriga stämmor i Västerås, dvs Molér 145(31).

Det vore övermaga att påstå att Ferlings partitur *de facto* hör ihop med västeråsmaterialet, men det finns ytterligare några punkter som styrker en sådan misstanke. På den ena violinstämman finns påskriften **Svenska Mässan Violino 1^{mo} Ferling**, samt liknande på **Svenska Mässan Alto Viola Reddevig**. Båda dessa, Eric Ferling och Carl Fredrik Reddewigh, var stråkmusiker i Hovkapellet. Ferling ledde även framföranden av Svenska Mässan vid ett par tillfällen kring 1780. Senare hamnade såväl Ferling som partituret 62b i Åbo. Partituret är återbördat till Stockholm.

Den andra lilla lappen som tyder på ett samband, om inte direkt till 62b så åtminstone till Stockholm och Musikaliska Akademiens Bibliotek, visar att hela västeråsmaterialet haft en koppling till nämnda bibliotek. Se ill. nedan.



Svenska Mässan Violino 1^{mo} Ferling



"Detta är stämmor till J. H. Roman, Mässa. G. M." (Morén)

UUB 76:2:26

Denna stämma (**Basso**) avser en koriststämma (ripieno), eftersom sats 2 (*Ära vare Gud i högden*) börjar vid tutti-partiet i takt 15.

MAB Ro 62 d

Partitur till sats 3 ("N° 4") – *Och frid på jordene*

Källmaterialet MAB Ro 62 d utgör endast av en sats, nr 3, i form av ett välskrivet partitur av Per Brant (H/N 2).

Denna "version" av satsen, jämfört med 62 a-b och KO Sv R, är märklig på det sättet att instrumenteringen är synnerligen ovanlig i sammanhanget. Vissa av satserna i Svenska mässan saknar oboe helt, vilket är något helt naturligt. Så även i nyss nämnda båda källor avseende sats 3. Men i Brants noterade version finns knappt en paus för oboisterna! Brant låter oboisterna idogt dubblera violin- och sångstämmor. Spontant kan man tänka sig två orsaker till detta. Endera behövde sångarna/sångsolisterna vid något specifikt tillfälle ett reellt stöd av diskantinstrument, eller så har Brant på eget bevåg experimenterat med instrumenteringen för att variera klangen. Men det kan likaväl ha funnits andra skäl. Om just denna version någonsin blivit framförd lär vi nog aldrig få veta. Däremot kan man tämligen lätt anse att satsen får en instrumentell slagsida i och med oboernas frekventa insats. Detta är inte ett sätt som Roman själv tillämpar i sin instrumentering. Här skiljer Brants extrema oboenärvaro verkligen ut sig. Eftersom det efter Brant inte finns någon annan mässsats kopierad, utgör Brants sats 3 en egensinnig solitär.

Satsbeteckningar – föredragsbeteckningar

I tabellen på nästa sida kan man följa hur satsbeteckningarnas angivelser förändrats från Roman via Meijer till Ferling. Det verkar som Meijer av oklar anledning har avstått från att ange satsbeteckningar på ett antal satser trots att han uppenbarligen likt en slav följt Romans/Meijers partitur (62a). I Ferlings eget partitur (62b) uppenbarar sig nya satsbeteckningar för satserna 1, 4–5 och 7; *Maestoso*, *Andante mosso*, *Allegro* och *Commodo*. Samtidigt antyder detta något om den kronologiska ordningen mellan källorna; har det funnits andra partiturer som kanske var bättre överensstämmande med stämaterialet i Västerås? Trots allt gjorde ju Ferlings partitur (62b) en resa till Åbo t o r.

Redan 1968 konstaterade Ingmar Bengtsson att Roman i efterhand försett satserna med beteckningar:

"Av övriga intressanta detaljer må till sist nännas att det i autografpartituret finns vissa tempobeteckningar m. m., som uppenbarligen infogats av Roman i efterhand. (De skiljer sig från primärutskriften i källan främst genom betydligt svartare bläck.) Dessa sekundärt tillagda tempobeteckningar etc. saknas i MAB:KO/RoM¹⁰, vilket måste betyda att avskriften har utförts med autografen som förlaga men innan Roman kompletterade denna med resterande tempobeteckningar o. dyl. Vad detta betyder med avseende på en exakt årtalsangivelse för den nyfunna Meijer-avskriften är det ännu för tidigt att närmare yttra sig om. Men sannolikt ligger källans tillkomsttid ganska nära tidpunkten för framförandet av Romans mässa i Claes Ekeblads hus 1752."¹¹

Endast satserna 13a-b saknar av Roman påskrivna satsbeteckningar; *Grave* i sats 13a är en senare påskrift, men finns hos Meijer och Ferling. Att sats 13b är en fuga har mer eller mindre onödigtvis "konstaterats" av Ferling.

¹⁰ Läs: KO Sv R, dvs Meijers partitur.

¹¹ IBn 1970 s. 4.

Satsbeteckningar – föredragsbeteckningar

Nr ¹²	MAB Ro 62 a Autograf H/N 1 = Roman Och H/N 5 = Meijer	sid.	H/ N	(MAB Ro 62 e) MAB KO-SV-R ¹³ H/N 5 = Meijer	Västerås Molér 145(31)		N ^o	MAB Ro 62 b H/N 18 = Ferling	Taktart i 62a	Avv. takt- längd	Ton- art ¹⁴	Typ
					Kör- partitur	Stämmor						
1	Lento	1-4	1	Lento	Lento	Lento	1	Lento	C		F	Kör
2	Andante	5-16	1	-	-	-	2	Maestoso	C		b	Kör
3	Tempo giusto	17-29	5	Andante moderato	Andante moderato	Andante moderato	3	Andante moderato	C		g	Kör
4(a)	Gustoso	31-35	1	-		-	4	Andante mosso	3/4		d	Aria
5	Con spirito	36-47	1	-	-	-	5	Allegro	C		F	Kör
6	Lento	48-55	1	Lento	Lento	Lento	6	Lento	C		a	Kör
7	Moderato	55-61	1	-		-	7	Commodo	3/8	6/8	C	Aria
8	Andantino	62-75	1	-		Andantino	8	Andantino	C ¹⁵		A	Duo
9(a)	Lento	75-78	1	Lento		Lento	9	Lento	6/8		D	Aria
10	Andante	79-86	1	Andante		Andantino	10	Andantino	C ¹⁶		h	Duo
11	Largo	87-95	1	Largo	Largo	Largo	11	Largo	3/4	6/4	e	Kör
12	Allegro	95-102 103-106 115-119	1 ¹⁷ 5 ¹⁸ 5	Allegro	Allegro	Allegro	12	Allegro	C ¹⁹		G	Kör
13a	(Grave) ²⁰	120-120	5	Grave	Grave	Grave	13	Grave	C		C	Kör
13b	-	121-126, 135-149	5 5	-	Fuga	Fuga	-	Fuga	C	4/2 ²¹	F	Kör
9b	Tempo giusto	107-114	1						C		E	Aria
4b	Non/Con sforzato	127-134	1						2/4		d ²²	Aria

¹² Huvudsakligen enl. Anna Lena Holm.

¹³ En nyfunnen källa till Romans Svenska Mässa – Ingmar Bengtsson, Stockholm, 1968. Anm. 2: ”Handschriften har erhållit beteckningen 1968/3 i MAB:s register över nyförvärvade handskrifter.

Den har i MAB katalogiserats under signum KO/Sv.-R. Ett alternativ hade varit att infoga den i Romansamlingen (MAB:Ro), där den kunde ha fått beteckningen MAB: Ro nr 62 e.”

¹⁴ Se IBN 1955 om 293–294 (anm. 1) om äldre förteckensnotering, t ex d-moll utan fast förtecken.

¹⁵ MAB KO-SV-R är noterad med C, dvs icke struken takt.

¹⁶ I Västerås är satsen noterad med C.

¹⁷ S. 95–102 = H/N 1 (Roman).

¹⁸ S. 103–106, 115–119 = H/N 5 (Meijer).

¹⁹ MAB KO-SV-R är noterad med C, dvs icke struken takt.

²⁰ Senare påskrift.

²¹ Från t 104 till slut.

²² d-moll noterat utan fast förtecken, dvs äldre förteckensnotering.

Sångtexten till den svenska s k korta mässan – *missa brevis*

Texten till Romans ”lutherska” svenska mässa **motsvarar** *missa brevis*, dvs en kortare mässa som endast innefattar texter ur mässordinariets *Kyrie* och *Gloria* i den katolska kyrkan. Varken Roman eller kopisten Meijer numrerade satserna, något som de förmodligen ansåg sakna mening, eftersom de mycket väl kände till såväl den katolska som lutherska mässans ordningsföljd. Det latinska *Missa brevis* kom senare att helt överges till förmån för liknande svenska motsvarigheter; "Messian" som benämning ersattes av "Kyrkotienst". Ännu senare, 1894, finns ordet ”mässa” endast i språkliga samansättningar som ”högmässa” eller ”högmässogudstjänst”.

För att underlätta orienteringen visavi den traditionella katolska mässordningen har de latinska²³ beteckningarna angetts i början av varje sats i utgåvan.

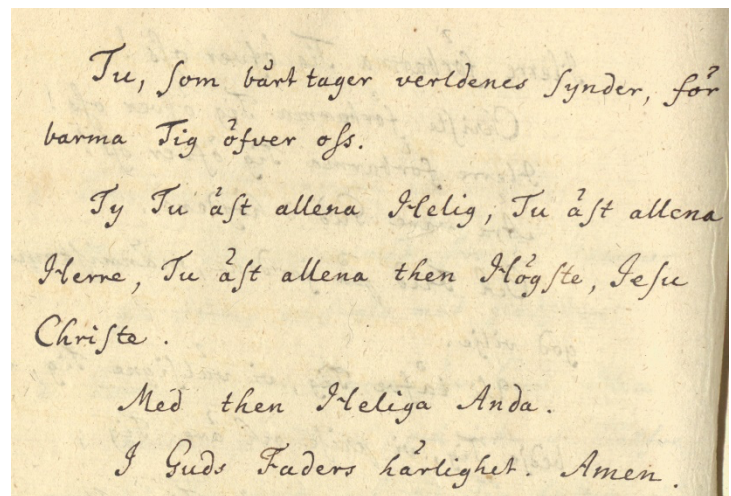
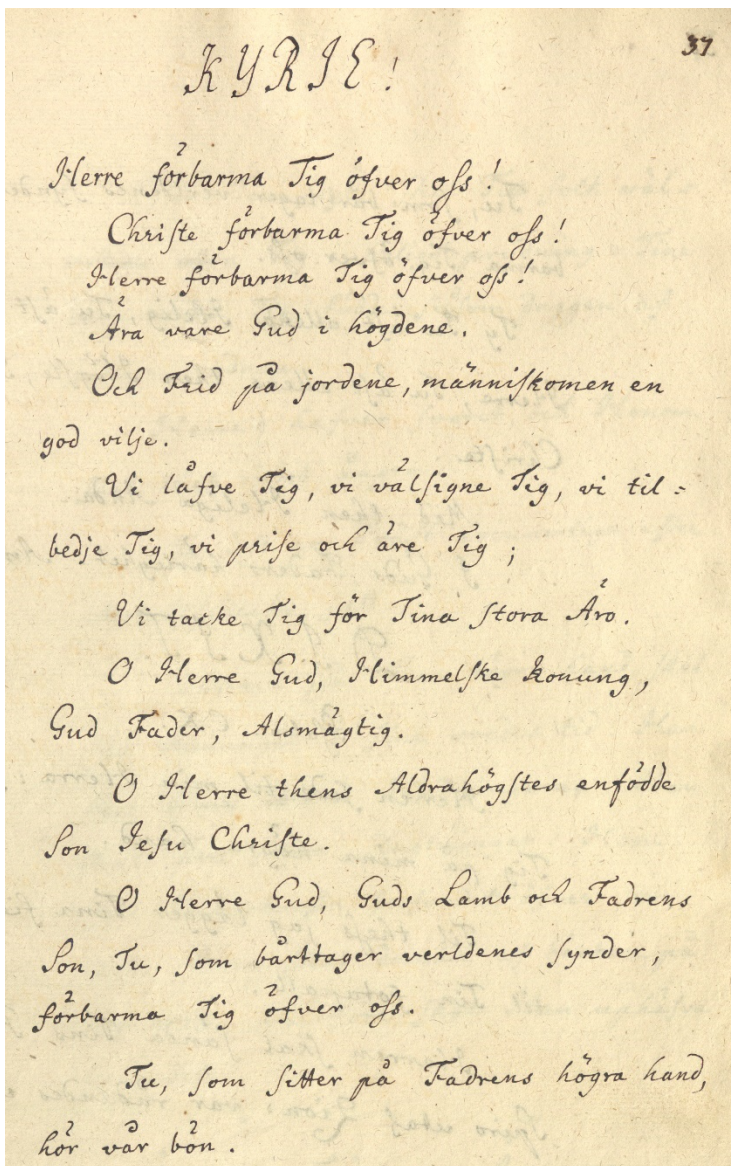
Numreringen av satserna applicerad på Ro:95 visar hur Roman använt och återanvänt texten (se linjemarkeringen nedan) från missalet²⁴:

	<i>KYRIE!</i>		<i>(missa brevis)</i>
1	<i>Herre förbarma Tig öfver oss! Christe förbarma Tig öfver oss! Herre förbarma Tig öfver oss!</i>		<i>kyrie</i> <i>eleison</i> (κύριε ἐλέησον)
2	<i>Ära vare Gud i Högdene.</i>		<i>gloria</i> <i>in excelsis Deo</i>
3	<i>Och Frid på jordene, människomen²⁵ en god vilje.</i>		<i>et in terra pax</i>
4	<i>Vi låfve Tig, vi välsigne Tig, vi til- bedje Tig, vi prise och äre Tig;</i>		<i>laudamus te</i>
5	<i>Vi tacke Tig för Tina Stora Äro.</i>		<i>gratias agimus tibi</i>
6	<i>O Herre Gud, Himmelske konung, Gud Fader, Alsmächtig.</i>	7	<i>Domine Deus, Rex caelestis</i>
	<i>O Herre then Aldra högstes enfödde Son Jesu Christe.</i>	8	<i>Domine Fili unigenite</i>
9	<i>O Herre Gud, Guds Lamb och Fadrens Son, Tu, som bårttager verldenes synder, förbarma Tig öfver oss.</i>	(11)	<i>Domine Deus, Agnus Dei</i>
10	<i>Tu, som sitter på Fadrens höggra hand, hör vår bön.</i>		<i>qui sedes ad dexteram Patris</i>
11	<i>Tu, som bårttager verldenes synder, för- barma Tig öfver oss.</i>		<i>qui tollis peccata mundi</i>
12	<i>Ty Tu äst allena Helig, Tu äst allena Herre, Tu äst allena then Högste, Jesu Christe.</i>		<i>quoniam tu solus Sanctus</i>
13a	<i>Med then Heliga Anda.</i>		<i>cum Sancto Spiritu</i>
13b	<i>I Guds Faders härlighet. Amen.</i>		<i>in gloria Dei Patris</i>

²³ Observera att mässtexten inleds med (grekiska) *kyrie eleison* (κύριε ἐλέησον) – dvs från den grekisk-ortodoxa kyrkan. Resten av den romersk-katolska mässtexten är på latin.

²⁴ Texten i Ro:95 saknar satsnumrering, vilken dock är en evident följd av 62a/Ro:95 och överensstämmer med Ferling och ALH. Sats 6 omfattar s a s fyra versrader, sats 7 åter igen de två första, sats 8 de två sista som linjemarkeringen visar.

²⁵ Äldre dativform för ”[till] människorna”.



Romans egen handskrift (H 1) i samlingshandskriften Ro:95.

Stavning

Vad gäller texten till Romans *Kyrie* (Svenska mässan) så utgör stavningsfrågan inte något större eller märkvärdigt problem, eftersom mässordningar utgavs flerfaldigt genom århundradena på svenska, vilket inledningsvis påpekats. Romans stavning vad gäller sångtexten till Svenska mässan och dess grammatiska stil befinner sig någonstans mellan 1735 års kyrkohandbok²⁶ och 20-hundratalets rikssvenska och inskränker sig visavi nämnda handbok till endast några få avvikelser. Roman använder:

Enkelt **v** i stället för **w**

Han skriver lång vokal som **ära, äro** i stället för tillagt inskjutet **h** som **ähra, ähro** och använder

tilbedje i stället för **tilbedie** i sammansättningar.

Ibland använder han modernare/svenskare former **alsmäktig/alsmächtig** av stavning än äldre och/eller tillsynes "tysk" d:o **Alsmächtig**. Stavningen **alsmächtig** användes av R. till övervägande del. Dit må även räknas Romans modernare form av **Guds** istället för **Gudz**.

Det hade möjligen varit enkelt att utgå från Romans rena text utan musik från källan Ro:95, men dels vet vi inte när han skrev just den texten i förhållande till 62a, däremot att text och musik i 62a skrevs samtidigt. Det vi absolut kan ta med oss från den källan är titeln: *KYRIE!*

I sångtexten skiljer sig stavningen hos Roman/Meijer (62a) från Ro:95 marginellt:

lofve i st **f låfve**, **borttager** i st **f bårttager**

Ovannämnda gör det enkelt att ta beslutet **att behålla i stort sett Romans stavning från 62a** i utgåvan. Därigenom får utgåvan ett textutseende som inte allt för mycket avviker från modern svenska och blir tämligen lättläst/-sjungen och frigörs från ytterligare eventuella spekulationer om uttal explicit på grund av stavningen. Därmed inte sagt att uttalet var samma under 1700-talet som idag!

Romans bearbetning, med svensk text, av Leos *Dixit* (1747), utgjorde en i raden av verk som Roman även såg till att de blev framförda i Stockholm. Till *Dixit* lät Vetenskapsakademien trycka upp ett texthäfte, men det har inte återfunnits.

Samma sak gjordes för Svenska mässan då den under ledning av Ferling framfördes 1780 i Riddarhussalen ”*hwarest äfven*

²⁶ Trycken från år 1716–1735 och även 1757 baseras på 1693 års Handbok.

de tryckta Orden til Musiquen kunna erhållas för 2 sk. Exemplaret.” Men att Ro:95 fortfarande finns bevarad uppväger den källförlusten. Det tryckta häftet till *Utdrag ur Davids Psalmer* som framfördes i Riddarhussalen den 29 augusti 1731 (med musik av bl a Marcello) innehåller dels Giustinianis parafrafer över psaltarpsalmerna på italienska, dels motsvarande svenska ”bibelställen” ur Psaltaren, samt vokaltextern, troligen direktöversatt efter Giustinianis italienska text. Delvis bevarad musik i bl a ”Lindbergs sångbok” (1743–49) visar att den underlagda vokaltextern skiljer sig något från den i det tryckta texthäftet. Det vill säga: de tryckta texthäftena var ämnade för den samtida publiken som vägledning.

Avstavning

Utgåvan följer så långt möjligt Romans avstavning i 62a. I andra fall kopisternas d:o.

Allmänna kommentarer

Utelämnade sångtexter, noter, artikulation, nyanser

På ett flertal ställen har Roman men även kopisterna utelämnat sångtext. Underförstått följer underliggande stämmor tidigare textunderlag eller föregående parallellställen. Men det är inte alltid det enkelt låter sig göras. I dessa fall har sunna förnuftet fått råda eller gjorts tillämpning enligt kopisterna (Meijer, Ferling, Brant).

Samma förhållande gäller noter, artikulation och nyanser som (till synes!) saknas i 62a.

Hopdragna ord, m m

C. Her - re_al - le - na then
A. Her - re_al - le - na then
T. Her - re_al - le - na then
B. Her - re_al - le - na then
Her - re_al - le - na then

Ibland drar Roman (?) ihop texten, t ex **Herre_allena**, istället för att "belasta" musiken med ytterligare toner att fördela texten på, som i sats 12 t. 56 och 67. Tyvärr är just den delen av satsen noterad av Meijer (62a). Ferling har noterat detta i sitt partitur (62b) på följande olika sätt, t ex *Herrealena* resp. *Herre_allena*. Godtyckligt kan man tolka Meijers eget partitur (Ko Sv R) därvidlag att han skrivit *Her re al le na*. Detta är markerat som **Herre_allena** i utgåvan. Jfr notexempel här bredvid.²⁷

Ibland använder Roman kortformer av ord för att lättare kunna anpassa musiken till texten. **Menniskiomen – menskiomen – menskiom, verdens – verdens**, Ibland utelämnar han ord: **I Guds Faders härlighet – i Fadrens härlighet**.

Satsnumrering

I olika sammanhang (bl av IBn) har förts resonemang om satsernas inbördes ordning, bl a visavi mässordningen. Det finns två huvudkällor (Ro:95 och 62a) tillika Roman-autografer (H 1) som indirekt och direkt visar satsordningen. De i 62a instuckna satserna (4b, 9b) har, av skäl vilka behandlats på annan plats i detta arbete, diskvalificerats som delar av den kompletta Svenska mässan.

Såväl det av Meijer kopierade partituret (där "extraariorna" ej finns med) liksom Ferlings stämmaterial (t ex hans egen violinstämma) har samma satsordning. Dessutom är Ferlings samtliga stämmor enhetligt numrerade även i överensstämmelse med befintliga satser i körpartituret (Västerås).

Roman har tagit sig friheten att återanvända mässtexter i flera satser. Man skulle möjligen kunna tro att satserna 7–8 vore skrivna som ersättning för sats 6, men dels finns kontinuiteten i 62a, men framför allt måste den idén avfärdas med att såväl Meijer som Ferling ordnat och numrerat satserna 1–13.²⁸ Roman har även i Ro:95 tydligt repriserat texten "*Tu som borttager ...*" från sats 11 till sats 9. Allt inom "den religiösa och konstnärliga frihetens namn". Meijers kopierade partitur (KO Sv R) följer även pagineringen hos 62a, dvs ren, men slarvig, avskrift. Sammanfattat: Roman har i autografen Ro:95 angett satsernas inbördes ordning!

Det finns inte något påtagligt misstänkt ställe i partituret där man kan misstänka att satserna "monterats" felaktigt!²⁹

Jämför man Romans text med mässordningen på svenska från 1735 så saknas i sistnämnda texten till sats 10 (*Tu som sitter på Fadrens högra hand*), men den återfinns i den latinska texten för Gloria, vilken ingår i *missa brevis*. Roman utnyttjade sin konstnärliga frihet.

Besättning

Romans autograf (62a) säger några få saker om besättningen:

Fagotto (sats 2, t. 49) – Här har Roman angett *Fagotto* i den instrumentala basstämman, uppenbarligen eftersom dels Violino 1–2 är fullt upptagna med kraftiga ackompanjerande dubbelgreppsackord medan melodin överlätits till oboerna,

²⁷ Alla notexempel i detta förord avser notering i originalklaver för att lätt kunna jämföras med notpikturen i original.

²⁸ Jfr ALH:s anmärkning, s. 21.

²⁹ p. 55: sats 6 slutar och sats 7 börjar på denna sida; båda har (inledningsvis) samma text. Sats 7 slutar på en högersida (s. 61) och sats 8 börjar på omstående vänstersida.

p. 75: sats 8 slutar och sats 9 börjar på denna sida. Ytterligare ett skäl till att sats 9b inte passar här; redan upptaget.

p. 95: sats 11 slutar och sats 12 börjar på denna sida.

Plötsligt på p. 107 kommer satsen 9b instucken, trots att sats 12 ej var avslutad; den fortsätter på p. 115–119 efter att 9b avslutats.

Satsen 13b avbryts även den av den instuckna satsen 4b på sidorna 127–134 och avslutas med sidorna 135–149.

vilka på den tiden, i dylika sammanhang, brukade ackompanjeras av just fagotter. Troligen har Roman här avsett en speciell klang genom att även dubbla sopranstämman medan övriga sångstämmor pauserar.

Hypotetiskt finns möjligheten att Roman från början tänkt sig att mässan skulle framföras i en lokal med en orgel som hade en fagottstämman och att han här avser registreringen fagott³⁰. Orgelregistret Fagotto kunde även benämnas Dulcian eller Bombard och var då oftast en 16"-stämman, något som inte förekom i s k kammarorglar. Med tanke på övriga omständigheter vid framförandet hos Ekeblads verkar träblåsinstrumentet mer troligt. Men någon fagottstämman t ex bland Ferlings material i Västerås finns ej.

Violoncello (sats 5, t. 20) – I detta soloparti med Canto och den instrumentala basen har Roman skrivit *Violoncello*. Troligen avsåg han därmed ett lättare ackompanjement just här (och liknande partier) i stället för med kontrabas m m.

Generalbas

Det är endast sats 4 i Ferlings partitur som innehåller fullständig generalbasbesiffring, vilken tagits med i utgåvan. I övrigt saknas helt och hållet besiffring i basstämman. Troligen spelade Roman denna stämman själv hos Ekeblad.

Artikulation och nyanser

Vad gäller instrumentalstämmorna följde Meijer och Ferling oftast Romans olika former av bågar. På ett par ställen har Ferling utelämnat bågar, men förvånande har Meijer utelämnat i sex fall. Ett klart bevis för att Ferling inte har kopierat Meijer.

Den främsta osäkerheten vad gäller bågar gäller sats 1. Här är t o m Roman själv inkonsekvent när han angett dessa. Grundtanken har nog varit (?) att V1-2 och V1a i de ofta förekommande fallen spelar bundna 8-delar (legato eller stråkvibrato) två och två i denna sats. I utgåvan har bågar för stråkvibrato skrivits ut fr o m takt 9 i V1-2 och V1a i kompletterande omfattning.


Roman använder i Svenska mässan dynamiska beteckningar från *pianissimo* till *fortissimo*. I utgåvan har de skrivits ut i alla stämmor; Roman har oftast angett nyanser för enstaka stämmor i partituret. Dvs om R. skrivit en nyans i V1 så finns de utskrivna i alla stråkstämmor i utgåvan.

Generellt kan man säga att Meijer eller Ferling ger ringa stöd eller hjälp till eftervärlden utöver Romans autograf avseende bågar, artikulation m m. Här känns avsaknaden av Romans förmodade egna kopior av stämmorna inför uruppförandet 1752 markant.

³⁰ Klingfors (1991): 5.C.2 Blåsinstrument, gravitet, fagott och lingualbas, passim.

Stråkvibrato

Svenska mässan inleds med stråkvibrato av violin 1–2 och viola: just här med att två toner med samma tonhöjd spelas i samma stråckdrag där andra tonen markeras med ett tryck på stråken med pekfingeret³¹. I noterna har Roman markerat detta med en båge över två toner av samma tonhöjd redan i första takten. De två första tonerna spelas med nedstråk, nästa två med uppstråk, osv. växelvis. Senare förekommer stråkvibrato över flera toner enligt exemplen nedan. Observera att stråkartikulationen i basstämman i sats 7 är skriven av annan hand än Roman; därav streckade bågar i utgåvan. Hos Meijer och Ferling förekommer andra skrivsätt för stråkvibrato på motsvarande ställen.



Four musical examples of string vibrato in different parts of the score:

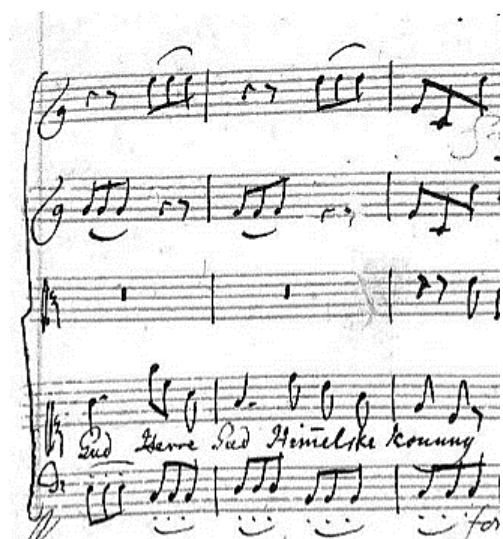
- Sats 1₁
- Sats 2₇₂
- Sats 8₃₇
- Sats 9₁₈



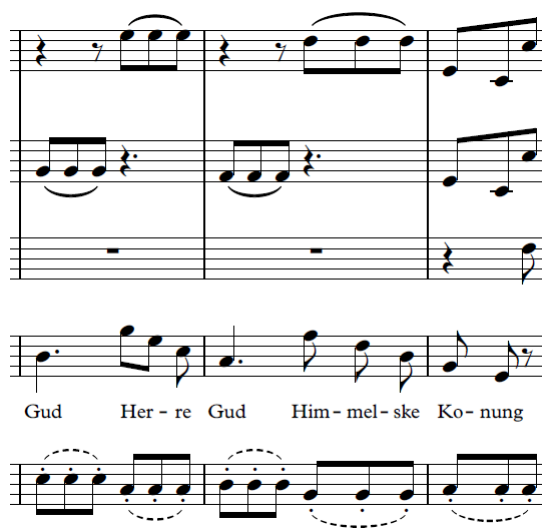
Musical example of string vibrato in Sats 8₈₅.



Musical example of string vibrato in Sats 7₄₀₋₄₂.



Musical score for Sats 7₄₀₋₄₂, showing vocal and string parts.



Musical score for Sats 7₄₀₋₄₂, showing string parts.

Sats 7₄₀₋₄₂

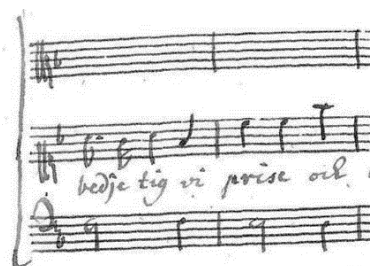
³¹ Klingfors (Barockboken, 1985) s. 166, m fl. Observera att det i våra tider florerar felaktiga uppfattningar om stråkvibrato, nämligen villfarelsen att stråkvibrato utförs med en guppande stråke, som en vippande gungbräda på glid. Denna påtagligt visuella (!) effekt ger samma ohörbara resultat som ”vibrato” på en trumpetventil.

Här ett exempel på hur Meijer och Ferling valt att återge samma fras från sats 9₂₁ med blandat legato och stråkvibrato.



Viola *col Basso* – Roman säger oss: ”läs mellan raderna”!

Som tidigare nämnts: Roman skrev partituret till mässan att kopieras/läsas/ledas av sig själv (hos Ekeblads). Därför kunde han i detta fall vara synnerligen enkel och resurssnål i sitt notering. I stämsatser på den tiden var det vanligt att viola **ibland** spelade *col basso*, dvs två oktaver parallellt med i detta fall kontrabasen. Meijer och Ferling har gett viss vägledning för tolkningen av detta.



I sats 4₁₈ (och många liknande ställen³²) har Roman medvetet (!) utelämnat noter. Med detta avsåg han att ifrågasättande stämman skall spela samma som någon specifik annan; ofta angiven vilken, men inte alltid! Sällan finns egentlig tvekan om vilken, men kan kräva eftertanke. Situationen i 4₁₈ är den att absolut inget annat än notlinjer finns för violan (översta stämman i exemplet), underförstått: viola spelar *col basso*, som basstämman. Skulle Roman angett att viola har paus – då ritas han helpaus i dessa takter. I sats 7₂₋₉ råder andra speciella förhållanden; se under kommentarer.

Solo – tutti

I jämförelse med Ferling (1780) var Roman tämligen sparsam med att markera solo och tutti. Dock är han på några ställen mycket tydlig med dessa saker. Man kan tycka att solo- och tutti-partier naturligt framgår av sammanhanget och vore överflödiga, men för den praktiske sångaren har dessa ställen, såsom Ferling gjorde, markerats i utgåvan. Takterna 38–44 i sats 12 (*Tu Tu äst allena Helig*) innehåller tvåtaktsmotiv av fugatokarakter som med fördel sjungs koriskt. Ferling, däremot, har markerat dessa med solo och tutti. Utgåvan har försetts med logisk ”generös” angivelse av *solo – tutti*.

Avvikande taktlängd

Roman har i några satser i Svenska mässan, och i andra verk, plötsligt förlängt takterna till dubbel längd med bibehållen taktart. Orsaken är inte klarlagd men det är ett känt fenomen hos Roman och andra samtida kompositörer.³³ Ibland sker ”förlängningen” redan i första takten som i Svenska mässans sats 7 och 11, dvs taktarten är en, men taktlängderna dubbla satsen igenom. Romans taktlängder har behållits intakta i utgåvan enligt källan 62a.

Sats 7	Commodo	3/8 till 6/8
Sats 11	Largo	3/4 till 6/4
Sats 13b	Fuga	C till 4/2

Som framgår av tabellen om satsbeteckningar ovan har kopisterna Meijer och Ferling ibland angett andra taktarter och satsbeteckningar än Romans d:o. Vad gäller taktlängder har de i det avseendet varit Roman trogen.

³² Detta gäller inte endast *col basso*!

³³ Se IBN 1955 s. 268 anm. 1 och s. 119 anm. 2.

Källkommentarer

Anmärkningarna avser partitur skrivna av Roman, Meijer, Ferling och Brant³⁴ (sats 3) samt Ferlings stämmor från Västerås.³⁵ Viss information även från Ro 62c vari bl a Knigge (?) ingår.³⁶

Generella förfaringssätt

Roman själv använder mer eller mindre fullt utskrivna **nyansbeteckningar** som *piano*, *fortissimi*. Det finns goda skäl att anta att Meijer minutiöst kopierat Roman i detta avseende i Ro 62a. Därför har denna källan utgjort huvudkälla och nyansbeteckningarna är utskrivna därefter. Men andra goda skäl finns att även inlemma andra kopisters nyansbeteckningar, inte minst Ferling, även om källan är av senare datum. Alla sådana beteckningar har noterats med moderna förkortningar som *p*, *ff* utan vidare anmärkningar eller kommentarer.

Marcatotecken, och andra **artikulationstecken**. De sk ”Telemann:ska” betoningstecknen som Roman använt (|) har dels noterats med ett mer apostrofliknande tecken (') i utgåvan. Vid parallellställen som saknar d:o har dessa kompletterats utan vidare kommentarer.

Förslag har i utgåvan noterats på i huvudsak två sätt. Före 16-delsnot har Roman oftast en 8-delsnot som förslag, så även i utgåvan. I övriga situationer finns i källorna en brokig flora av förslagsnoter med olika längd. Därför har skäl funnits att förenkla dessa och de noteras i utgåvan som 4-delsnoter. Romans bundna förslag har angetts med båge, övriga har försetts med streckad båge.



Den **balkning** av noter som Roman presenterat har följts minutiöst, med något enstaka undantag. I förstone kan olika balkning för samma fras tyckas oenhetligt. Men det är troligt att balkningen har i huvudsak tre olika syften. Om man tillämpar då rådande tungartikulationsprinciper för träblås torde oboerna artikulera likt vidstående exempel; balkens första ton skall då markeras som ”startton” för efterföljande artikulationskedja där ”ru” får huvudbetoningen i nästa takt. V 1–2 startar samma fras med uppstråk; balken visar att nedstråk börjar. Därigenom harmoniserar blås- och stråkstämmorna vad gäller betoning m m. Sångstämmorna följer dels principen att ny stavelse bryter balkningen, dels att (i detta fall) 4-delarna normalt separeras; därför bryts balkningen i altstämman över *ra - re*.



³⁴ Kommenteras under anm.

³⁵ MAB Ro 62a (Roman), MAB Ro 62b (Ferling), MAB KO Sv R (Meijer), Västerås, Molér 145(31).

³⁶ MAB Ro 62c – se vidare ALH (HRV 404) s. 19.

Särskilda kommentarer

Takt	Stämman	Roman	Meijer	Ferling	Anm.
Sats 1					
5:4 – 6:1–2	V2	g g g g a a	g g g g a a	c c c c c c	Provokativt (?) ändrade toner i 62b och 145(31).
5:4 – 6:1–2 9:3 –	Vla V1-2, Vla	c c f f f# f#	c c f f f# f#	g g a a a a	D:o Roman, Meijer och Ferling har ej fullföljt markering med båge för stråkvibrato. Men i utgåvan finns de utskrivna för denna sats, även efter takt 9:3. Se under Stråkvibrato ovan.
14:1 22	instr. ³⁷ V2	Terser	-	for. -	62a: Svårt att avgöra om Roman först, eller senare, skrivit under- eller överterserna först, om han avsett endast endera eller både och, men underterstonerna c b a finns i T, vilket gör det klart befogat att de spelas.
23:2s 23:2 6:3:1 11:1 12:2 12–14	V1 C Bassi Bassi V1 V2	e ^b e ^b a ¹ b (paus)	e ^b e ^b a ¹ d (paus)	d d c ² b pia. (col V1)	Roman och Meijer har tydligt noterat paus för V2, men ej Ferling.
12:2 14:1	V1-2 V1		-	pia. -	Markeringstecknet ser ut att vara skrivet av Roman. Ej tillagt senare.
15:1 17 17:1:2 17:2 17:2:2 18:2	V1-2, Vla, Bassi T V1 Vla, Bassi V2 instr.	b	b	for. d pia. for.	
23:3	B				Fel i 62b: jämna 8-delar i 62a, men punkterade i 62b.
27:1–2	Ob1				Jämna 4-delar i KO Sv R, men punkterad 4-del i 62a-b på 1:a takt delen.
28:1 29:2, 4 29:4 29–31	Ob2 Ob 1–2 Ob1-2 Ob2	f# a	g a	f# tr. f ”col 1:d”	Troligen felskrivet i KO Sv R. Fel i 62b: a, ej f i Ob 1–2. 62a och KO SvR: Saknar <i>custos</i> eller anvisning <i>col 1.^{mo}</i> . Takterna helt tomma; saknar paustecken. Roman verkar ha ett skrivsätt: helt tomma takter utan paustecken (endast notlinjer) indikerar ”col ...”, dvs såsom ovanstående, eller motsvarande. Takterna 29–31 har angetts med stora noter.
31:2 2:1 33:2 33–35	V1-2 Bassi V1 V2	(paus)	(paus)	tr. pia. (col V1)	Roman och Meijer har tydligt noterat paus för V2, men ej Ferling.

³⁷ Alla instrumentalstämmor.

Takt	Stämman	Roman	Meijer	Ferling	Anm.
Sats 2 34:2:2	C	(eb)?	eb	e	Roman har ändrat ovan orden "varé" (t 32 och 34:4); först ett b-förtecken som därefter (samma bläck!) försett med streck nedåt vilka bildat ett återställningstecken. I t 34:2:2 har någon (Roman?) senare med annat bläck tillskrivit ett b-förtecken. Återställningstecknet i t 35 är "fullständigt" utfört av R. Därav det alternativa återställningstecknet ovan ess vid 34:2:2 (enligt Ferling).
36:1	instr.			<i>Tutti</i> <i>for.</i>	Endast Ferlings egna V1-stämman har angivelsen <i>Tutti</i> .
39:2	instr.			<i>for.</i>	
41–45	T, B			Genomgripande ändringar.	Ändringar (förenklingar) av rytm och text i 62b.
47:2:4	Vla	a	a	g	Fel avskrivet i 62b och 145(31).
47:4:2	Bassi	b	b	g	
48:2	Ob2, V1-2			<i>tr.</i>	
48:4	Ob1-2			<i>Solo</i>	
49:2	V1-2, Vla, Bassi			<i>pia.</i>	
49:2	Bassi	<i>Fagotto</i>	<i>Fagotto</i>	<i>Fagotti</i>	NB: Roman och Meijer har angett <i>Fagotto</i> , medan Ferling troligen angett den korrekta innebörden; två fagotter. Men i Ferlings stämmaterial finns inga fagottstämmor; kan ha förkommit.
49:3	V1-2	cge	cgce	cge	Endast KO Sv R har oktavfördubblingen (c ²).
51:4	V1-2, Vla, Bassi			<i>Tutti, for.</i>	Tutti, forte.
65:3–4	V1	-	-	Bågar	2–2-bågar över 16-delarna i V1 i 62b.
65:3–67:2	Ob1-2				Här tar oboestämmorna slut i denna sats i 62a-b och KO Sv R. Men i oboestämmorna från Västerås spelar Ob 1 med C medan Ferling på eget bevåg angett h a i mitten av takt 66 för Ob2 vilket inte ens A har. Rimligt att Roman missat att det fortsätter med C. Hans egen <i>custos</i> i takt 65:2 visar emellertid att nästa ton är e ² . D:o för Ob2 i 63 visar att Ob2 följer Ob1 till slutet.
67–68	V1-2	-	-	Bågar m m	Ferling har lagt till bågar m m i 62b.
67:1–2	B	b	Felaktigt e ^b	b	Meijer har kopierat av T i st f B.
68:4	V2	?	?	<i>unis.</i>	Endast 62b har anvisningen <i>unis.</i> Godtyckligt kan man tolka det så att eftersom R. själv skriver V1-2 på samma system fr o m t 65:3 och endast en stämman (dvs. unison) fortsätter fr 68:4, så har han avsett att V2 = V1 till satsens slut; för att få plats med slutet av satsen på samma papper. Dvs så som angivet i Ferlings part. och stämmor.
70:3:1	vla	c	c	b	Felaktigt avskrivet i 62b och 145(31).
72:2:1	Vla	g	g	e	Fel i 62b och 145(31).

Sats 3

Takt	Stämman	Roman	Meijer	Ferling	Anm.
5:1	Vla	-	f	f	
8:4	V1				
9:2	V1-2		-		
9:2	Ob 1-2			<i>tr.</i>	
10:2	Bassi			<i>pia.</i>	
13:1	V1-2, Vla, Bassi			<i>for.</i>	
18:2	V1				<i>tr.</i> hos Brant.
18:3	Vla	d	d	b d	Endast d i 62a och KO Sv R, men tersen b/d i 62b. (b finns i V2.)
20:2:2	V1		-	-	<i>tr.</i> hos Brant.
20:4	Bassi			<i>pia.</i>	
22:4	V1-2, Bassi			<i>for.</i>	
24:3-4	V1-2, Vla	-		-	Betoningsstecken endast i 62a (Meijer).
24:4	V1			<i>pia.</i>	
25:4	V1	b	d	b	
26:1	instr. Bassi			<i>for.</i> <i>Tutti</i>	
28-29	V1, Bassi				Den växelvisa sekvensrörelsen mellan V1 och basstämman separeras med en 8-delspaus (i V1), men i t 29 har Brant förlängt ess till en punkterad 4-del, dvs ingen paus.
31:2	V1-2			<i>tr.</i>	
32:2	V1-2, Bassi			<i>pia.</i>	
33:2-3	C		-		I 62a: Jfr V1. Utan bäge går inte texten ihop. Se även 62b (Ferling) och KO Sv R (Meijer). Bäge hos Brant.
35:1	Bassi			<i>for.</i>	Ferling har här angett <i>for.</i> , men mest rimligt är att det sker <i>tutti</i> i t 37:2:2, vilket angett i utgåvan.
35:1:2	V1				
36:1:2	V2				
40:3-4	Vla	b	g	b	
40:3-4	Bassi	b	g	b	
43:2	V1			<i>Solo, pia.</i>	
45:4:2	V1-2			<i>for.</i>	
49:1:4	V2				Brant har hoppat över b-förtecknet för ess.
51:4	T	g	b	g	
52:3	Bassi				Bäge endast i KO Sv R.
53:1	A				Brant inleder takten med två jämna 4-delar f f med underlagd text: "en god", samt skiljer sig därmed från alla andra källor.

53-54 C, A, T

53

62a - C
en god vil - je en god vil - je

62b - C
en god vil - je en god vil - je


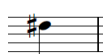
62a - A
en god vil - je en god vil - je

62b - A
en god vil - je en god vil - je

62a - T
en god vil - je en god vil - je

62b - T
en god vil - je en god vil - je

Olika rytmer och textunderlag för 62a-b och KO Sv R. Ferling avviker och Meijer får råda.

59:1:1–2	V1	c, a	b, a	c, b	Tre olika varianter för 8-delarna.
Takt	Stämman	Roman	Meijer	Ferling	Anm.
61:2:2	V1			<i>pia.</i>	
61–63	B				Speciellt Meijer har avvikande textunderläggning för detta bassolo som har sina paralleller i t 12 (C) och 45 (B). Parallellställena visar att textens "pā" har sin plats vid avslutande 16-delsskalans första och högsta ton, trots floran av andra lösningar i källorna. Endast Brant har varit konsekvent här. Konsekvens; inga 2-bågar över fallande 16-delar.
63:4:2	instr.			<i>for.</i>	
63:4:2	V1			<i>Tutti</i>	<i>Tutti</i> angivet av Ferling endast i körpartituret.
63:4:2	V2	-	g'	(se anm.)	Felaktigt ess' i Ferlings partitur.
65:4:2	Bassi	-	c'	(se anm.)	Alla källor till den sjungna basstämman har som sista ton b, dvs fallande c b a. I Meijers och Ferlings partitur har Bassi felaktigt c'.
67:2	V1			<i>tr.</i>	<i>tr.</i> även hos Brant.
Sats 4					
1–17	V2			<i>unis.</i>	Uppenbart att V2 spelar unisont med V1 t 1–17.
4:3:4	V1-2	c#	c#		62a och KO Sv R kanske menade "underförstått" c, eftersom # gällde "ett tag" på den tiden. Ferlings generalbas i 62b ger lösningen; sänkt kvint = c.
					
				$\frac{6}{5\frac{1}{2}}$	
4:3	Vla	d	e	d	
6:3	Vla	b	a	b	
6:3	Bassi	d	d	b	
18–72	Vla				Vla övergår till <i>col Basso</i> (?) G-klav på samma system; V2 fortsätter på detta system, V1 <i>con la parte</i> , dvs som Canto. Tomma takter utan paustecken och <i>col Basso</i> i 62b visar att Vla spelar samma som Basso. Här angivet med små noter i utgåvan.
18:1, 2	V1-2, Vla, Bassi			<i>pia.</i>	
22:1, 23:1	V1			<i>tr.</i>	
30:2	V1-2			<i>tr.</i>	
31:2:4	V1-2, Vla			<i>for.</i>	
31:3	Bassi				
32:2:4	V1-2	b	b	a	
36–37	instr.	-	-	<i>pia.</i>	Insats efter paus i <i>piano</i> .
40:1	V1			<i>tr.</i>	
58:3	V1			<i>tr.</i>	
Ca 59:3	instr.			<i>for.</i>	

61:3	V1	Paus	Paus	Paus	Denna 4-delspaus är ditskriven av Roman m fl. Hos Meijer står ” <i>Con la parte</i> ” i nästa takt (= Canto), men C börjar på 61:3 med överbunden ton; Roman har eventuellt missat. Hos Ferling finns V1 fullt utskriven från 63:1.
------	----	------	------	------	---

Ca 61:3	instr.			<i>pia.</i>	
---------	--------	--	--	-------------	--

Takt	Stämma	Roman	Meijer	Ferling	Anm.
69:2:2	V2	b	a	b	
80:3	V1-2			<i>tr.</i>	
Ca 73:3	instr.			<i>for.</i>	

Sats 5

2:3:1	Vla	8-del	4-del	8-del	Felaktig rytm i KO Sv R.
8:4:2	Bassi	e	g	e	
10:4:2	Bassi	c	d	c	
11–12	Vla			-	Här har Ferling "kopierat" <i>col Basso</i> , i st f den synkoperade rytm slinga som R skrivit i 62a.

17:1:2	C A T				I 62b har någon i efterhand ritat in 8-delspaus före 4-delsnoten som ändrats till en 8-del.
--------	-------	--	--	--	---

17:1–17:2:2	V1-2, Bassi			<i>for.</i>	
17:4:2	Bassi	g	g	f	Ändrat från g till f i 62b?
20:2:2	Bassi			<i>pia.</i>	
22:4:2	Bassi			<i>for.</i>	
28:2–3	Ob1-2	4-delsnoter c c	4-delsnoter c c	Halvnot c	
30	Vla	-	-	c, g	Denna takt saknas helt (medvetet?) i 62a och KO Sv R. Ferling, däremot, har skrivit ut den fullständiga slingan, såsom R. menat. De tomma takterna hos R. och Meijer skulle egentligen betyda <i>col basso</i> . Jfr Vla t 2 vilket visar att Ferling uppfattat rätt.

33:4:2	Bassi			<i>pia.</i>	
35:2:2	Bassi	d	d	c	Anledningen att Ferling noterat c i basen är att melodisekvensens sista två toner f e utgör upplösning från kvart till ters över grundtonen c i basen, vilket motsvaras i t 21.

36:1–36:2:2	V1-2, Bassi			<i>for.</i>	
36:2:2	B	-	-	Tutti	Här är tillagt en tutti-insats i 62b med annan rytm och text. Finns ej i 62a eller KO Sv R.

40:1, 42:2	V1			<i>tr.</i>	
44	V1-2	b	d	b	
46:4	Bassi	a	f	a	
49:4	Ob 1–2			<i>Solo, pia.</i>	
50:4	B	f	e	f	
51:4:2	C	b	b	c	

56:2–3	T B				Ändrad rytm i 62b jfrt m 62a och KO Sv R.
--------	-----	--	--	--	---

57–58	A				Annan textplacering i 62b än 62a och KO Sv R.
-------	---	--	--	--	---

58:1	Vla	c	c	c	d – Trots att alla källor visar c som inledande ton i takten för Vla är det mest troligt att avsikten varit d, precis som hos T.
------	-----	---	---	---	--

58:4	V1-2			<i>tr.</i>	
------	------	--	--	------------	--

Sats 6

7:3	V1-2			<i>tr.</i>	
8:4	Bassi			<i>pia.</i>	
9:2	V1-2, Vla				
21:4:1–2	V2	a - a	a - a	g - g	Ferling upptäckte nog att a – a genererar parallella kvinter. Utgåvan följer Ferling här.
22:2	instr.			<i>for.</i>	
Takt	Stämma	Roman	Meijer	Ferling	Anm.
22:2:2	V2	e	d	d	Romans e undviker ett dissonant 9-ackord.
24:4	V1-2			<i>tr.</i>	
26:4	Bassi			<i>pia.</i>	
27:2	V1-2, Vla				
28:1-2	V1-2			legatobåge	
28:2	Bassi				Fel i 62b och 145(31): jämna 8-delar, men punkterat i 62a och Ko Sv R.
29:4:2	C	c	c	d	
35:2:1	V2	f# e e g	f# e g g	f# e e g	
41:3:1	V2	e ¹	g	e ¹	
42:1:2	V1-2			<i>for.</i>	
42:2	Vla, Bassi				
43:4	V1-2			<i>tr.</i>	
48:3:2	Vla	b	b	e	
50	A	b	h	h (senare tillagt b)	Om än något otydligt, så verkar Roman skrivit b, vilket resulterar i ett g-mollackord. I Ferlings körpartitur och altkoriststämmorna har någon senare med blyerts skrivit ett b-förtecken.
53:4	C	d	c	d	
55	A				Annat textunderlag i 62b än 62a.
59:4	V2	d d	h h	d d	
61:4	Bassi	g	e	g	
65:4	A	b	h	b	Jfr V2.
69:1–2	Ob1-2, C A T B	Helnot	Helnot	Halvnot	
72:4:2	V2	c#	c	c	
74:2	V1-2			<i>tr.</i>	
76:3–4	V1-2	Halvnot	4-delsnoter	Halvnot	Fel i KO Sv R: skall vara halvnoter.

Sats 7

2–9	Vla	-	" <i>Viola col Basso</i> "	<i>col B</i>	I 62a finns inte ens tomma takter i Vla t. 1–9. I t. 10 uppenbarar sig plötsligt Vla i MS 62a pag. 54, vilket stöder " <i>Viola col Basso</i> " i KO Sv R.
4:1–3	V1-2	V1:	-	-	Marcato-streck endast hos Roman i V1.
6:3–4	V2				Parallell i t 58 visar att båge saknas.
7:2	V1-2			<i>tr.</i>	
7:7, 11	V1	Ej båge	Båge	Båge	62a har ej båge över triolen.
11:2	V1-2			<i>tr.</i>	
12:6	V1-2, Vla			<i>pia.</i>	
13:1	Bassi				
13:1	V1			<i>tr.</i>	
24:1	instr.			<i>for.</i>	
24:4	instr.			<i>pia.</i>	

28:4:2	V1	<i>for.</i>
29:1:2	V2	
29:5	instr.	<i>pia.</i>
35:6	V1-2, Vla	<i>for.</i>
36:1	Bassi	
37:6	Bassi	<i>pia.</i>

Takt	Stämman	Roman	Meijer	Ferling	Anm.
40–43	V1-2, Bc	Bågar över 8-delar i V1-2. Någon har lagt till staccato + båge i Bc.	8-del med förlängd balk+båge i V1-2, men ingen båge i Bc.	Ferling har våglinje i V1-2, men endast punkterade 4-delsnoter med 8-delsstreck över i Bc.	Stråkvibrato har här angetts med staccato + båge.
40:1	V2			<i>p.</i>	
40:4	V1				
43:3	V1-2, Vla			<i>for.</i>	
43:4	Bassi				
48:3	V1-2			<i>for.</i>	
48:4	Vla, Bassi				
49:3	V2	e	d	d	
50:4	V1, Bassi			<i>pia.</i>	
50:4:2	V2, Vla				
55:6	V1-2			<i>for.</i>	
56:4	Vla, Bassi				
56:6	V1-2			<i>pia.</i>	
57:4	Vla, Bassi				
58:4–5	C	8-delar	16-delar	8-delar	Fel i KO Sv R: skall vara 8-delar.
59:5	V1-2, Bassi			<i>for.</i>	
59:6	Vla				
60:5	Bassi			<i>pia.</i>	
62:1	C				Fel i KO Sv R: Första noterade 8-delen felaktig; skall vara tredje 16-delen i en 16-delstriol.
62:3	Bassi			<i>for.</i>	<i>for.</i> noterat vid 62:3 för Bassi men torde avse 65:5.
63:1:2	V1-2				
63:3	Bassi				Utelämnad punktering i KO Sv R.
Sats 8					
8:1	Bassi			<i>pia.</i>	
8:3:2	V1-2, Vla				
12:3	V1-2			<i>for.</i>	
12:3:2	Vla, Bassi				
13:3:2	Bassi			<i>pia.</i>	
14:2:2	V1-2, Vla				
20:2	V1			<i>tr.</i>	
21:3:2	instr.			<i>for.</i>	
25:1	Bassi	d#	d	d#	
26:1	Bassi			<i>pia.</i>	
26:2:2	V1-2, Vla				
33:3–4	C				62b har annat textunderlag än 62a och KO Sv R.
38	Bassi			legatobåge	
39:4:4	V1-2			<i>for.</i>	
40:1:2	Vla				
40:1	Bassi				
40:3:2– 40:4:2	V1-2, Vla			legatobåge	
43:4:1	Bassi	d#	d	d#	
47:1	Bassi			<i>pia.</i>	
47:3:2	V1-2, Vla				
48:1	V2	Ej båge	Båge	Båge	Missad båge i 62a.
52:3:2	Bassi			<i>pia.</i>	
55	Vla				Roman (62a) har skrivit helpaus i takten; dvs inte <i>col Basso!</i>
60:3:2	instr.			<i>for.</i>	
65:1	Bassi			<i>pia.</i>	
65:2:2	V1-2, Vla				

Takt	Stämman	Roman	Meijer	Ferling	Anm.
67:1–2	V1	Inga bågar	2-bågar	Vissa 2-bågar	Olika bågar i olika källor.
75:3:2	V1	e	d	e	
76:2	A				Annan textplacering i KO Sv R av - <i>stes</i> än 62a-b.
77	Bassi			legatobåge	
78:4:2	V1-2			<i>for.</i>	
79:1	Bassi				
79:1:2	Vla				
82:4:2 – 98:2	Vla				<i>Viola col Basso</i> har R. skrivit i basstämman.
82:4:2	Vla, Bassi			<i>pia.</i>	
83:4:2	V1				
84:2:2	V2				
82:4:2	Bassi			<i>pia.</i>	
91:1:2	V1-2			<i>for.</i>	
91:1:2	Vla, Bassi				
92:2	instr.			<i>pia.</i>	
97:2	Vla, Bassi			Fermat	Fermaten placerad på halvnoten, men avser 3:e slaget där Adagio börjar. Sångstämmorna saknar fermat hos Ferling. Men Ferling har lagt till en parallell kadens i det han kallar ”Sopran”, samt altstämman, dock skriven för två sopranstämmor (sic!). Osäkert dock exakt var denna utskrivna kadens (på lösa lappar) om 4 takter skulle inträda. Troligen efter takt 98 och innan avslutande stråksatsen tar vid. Kadensen har utelämnats i utgåvan.
97:4	C, A			<i>tr.</i>	
98:2:2	instr.			<i>for.</i>	
99:3:1	V1-2	c#	c#	d	
100:2:4	Vla	e	e	g	
Sats 9					
1–8	Vla	-	-	?	I 62a (Roman) och KO Sv R finns ingen violastämman alls i denna sats, men i 62b finns viola i takterna 1–8 som ej är <i>col basso</i> . Ferling avbröt sin tillagda violastämman efter 8 takter. I Västerås-stämmorna står det <i>Tacet</i> för Vla.
3:4-6	V1-2				Källorna visar såväl båge över 3 som 4.
9:1	V1-2, Bassi			<i>pia.</i>	
23:5	V1-2			<i>tr.</i>	
26:2	V1-2			<i>for.</i>	
29:3	V1-2			<i>for.</i>	
29:5	Bassi				<i>f</i> placerat på 1 av Ferling, men borde vara på 5.
32:4	Bassi			<i>pia.</i>	
33:3	V1-2				
57:3	V1-2			<i>for.</i>	
Sats 10					
1		C	C	C	Roman har noterat Andante-satsen i <i>alla breve</i> , men ej så i 62b (Ferling) och KO Sv R (Meijer).
10:4:2	Bassi	f#	g	f#	
14:1	Bassi			<i>pia.</i>	

Takt	Stämman	Roman	Meijer	Ferling	Anm.
16–17				Adagio – a tempo	Ferling har noterat Adagio vid ” <i>bör vår bön</i> ” och a tempo vid 17:3.
17:3	instr.			<i>pia.</i>	
18:4:1	Vla	a	g	a	Även felaktig g-klav för Vla.
21:1	Bassi			<i>pia.</i>	
28–29	Bassi				Två felaktiga toner i t 28–29 i 26b: ej d och a, men f# och f#.
32–33	B				Olika textunderlag i 62a och KO Sv R.
33:2	B V 1–2, C	a	f#	A tr.	Ferling har noterat drill på c# i V 1–2, C.
34:1	Bassi			<i>for.</i>	
36:2	V 1–2			<i>tr.</i>	
37:1	Bassi			<i>pia.</i>	
38	B				I Romans partitur finns en (senare?) noterad fermat på halvnoten i endast sångstämman. Ingen notering alls hos Meijer. Ferling har satt fermaten på första tonen i takten i de flesta av stämmorna. Dock har Ferling även skrivit ut en basstämman, likt violan, för takterna 38:3–40 vilket noterats som inprickning i utgåvan. Därav följer att fermaten hamnar på 38:3.
40:4:2	C	a	a	a#	
41:3:2	Bassi			<i>pia.</i>	
45:2	V1-2, C				Drill på näst sista tonen i sångstämmorna och V 1–2 hos Ferling
45:4:2	V1-2			<i>for.</i>	
46:1:2	Vla, Bassi				
49:1	Bassi			<i>pia.</i>	
49:1:2	V1-2				
55:1:2	Bassi	d	e	e	
56:3:2–3	V1-2	e-d	f#-e	e-d	
61:1, 62:1	Vla	Förslag	Ej förslag i 61, förslag i 62.	Ej förslag	Saknas förslag i 62b och KO Sv R.
64:2	V1-2, C			tr.	Drill hos Ferling.
64:4:4	Bassi	c#	c#	h	
68:2	C			tr.	Drill hos Ferling.
69:4:2	instr.			<i>for.</i>	
73:2	V 1–2			tr.	Drill hos Ferling.
Sats 11					
1					Taktart: 3/4. Taktlängd: 6/4
1–2:4–5	V1				I 62a finns <i>marcato</i> -tecken på taktslagen 4–5, men ej i 62b och KO Sv R.
1:1, 2:1	Ob1-2	paus	e, d	e, d	4-delspaus i 62a på första taktslaget.
5:3–8:5	Ob1-2	Underförstått " <i>con violini</i> ".	Fullt utskrivet.	Underförstått " <i>con violini</i> ".	Ob1-2 upphör i t 5:3 utan vidare anmärkning i 62a och KO Sv R. Underförstått " <i>con violini</i> "? I t 10 " <i>Oboi tacet</i> " som bekräftar saken. Fullt utskrivet i 62b.
8:4	V1-2	e-h e (4-del)	e-h -	e-h -	
8:4–5	Ob1-2	-	Halvnot e ¹	-	
9:1	Bassi			<i>pia.</i>	
9:4	V1-2				

Takt	Stämman	Roman	Meijer	Ferling	Anm.
10	V1-2 (Ob 1–2)	<i>Oboi tacet.</i>	Paus	<i>Oboe tacet</i>	<i>Oboi tacet.</i> Det i sig indikerar att Ob 1–2 spelat <i>con Violini</i> från takt 5,5–8.
13:4	Bassi			<i>for.</i>	
13:4:2	V2				
14:1:2	V1, Vla				
16:6	V1-2			<i>pia.</i>	
18:6:2	V1-2, Vla			<i>for.</i>	
22:6	V1-2			<i>tr.</i>	
25:6					
26:1	Bassi			<i>pia.</i>	
26:6	V1				
30:4	Bassi			<i>for.</i>	
30:4:2	V2				
31:1:2	V1, Vla				
31:4–6	V2	b b b b b b	b b b b b b	b b b a a a	Ändrat från b till a i 62b.
33:1–3	Ob1	a ¹ f# ² a ¹	a ¹ a ¹ a ¹	a ¹ a ¹ a ¹	Troligen fel avskrivet av Meijer och Ferling.
35:4–5	T	h	f#	h	Trol. Förväxlat m B.
41:3	V1-2			<i>pia.</i>	
42	V1				Felaktigt placerad båge över g - g i KO Sv R och 62b, skall vara över g - f ^{iss} .
43:3	Bassi			<i>for.</i>	
43:3:2	V1-2, Vla				
47:4	V2				Saknas plötsligt notrad och vidare anvisning för V2 i 62a och KO Sv R, men ej i 62b; ”underförstått” <i>col V1</i> .
Sats 12					
8:2	V1-2			<i>tr.</i>	
15:2:2	V1-2	e ²	c ²	e ²	
16, 18	Vla			Vla = col Basso	Ferling har skrivit in noter i t 16, 18 ”col basso” i partitur och violastämmor. Ej hos Roman och Meijer.
16:1	Vla, Bassi			<i>pia.</i>	
20:4:2	V1			<i>for.</i>	
21:2:2	V2, Vla, Bassi				
27:2:1	Ob2	f#	g	f#	
30	T, B				Text saknas helt i 62a och KO Sv R, men finns i 62b.
35	V1-2			<i>tr.</i>	
38:1	Bassi			<i>pia.</i>	
42:1:2	V1 V2, Vla			<i>pia.</i> -	Endast i V1 och Bassi finns angivet <i>pia.</i> i Ferlings partitur och stämmor, men nästkommande <i>for.</i> i takt 44 antyder <i>pia.</i> även för V2, Vla i t 42.
43:4:1	V1	f#	a	f#	
44:1	V1-2, Vla, Bassi	-	-	<i>Tutti, for.</i>	Tutti angivet endast i en av kb-stämmorna.
44:4:2	Bassi	g	a	g	
46–47	V1	<i>Marcato</i> -tecken	Saknas d:o	Saknas d:o	62b och KO Sv R saknar <i>marcato</i> -tecken.
48:2.3	V1	ess c	ess	ess	Trolig felskrivning (c) av Roman och ändrat/kompletterat till ess senare.
49:4	V1-2			<i>tr.</i>	
52–54	T				Fel stämman avskrivet i KO Sv R: skrivit av B i st f T.

Takt	Stämman	Roman	Meijer	Ferling	Anm.
53	C	f# ¹ – d ²	e ² – e ²	f# ¹ – d ²	Fel stämman avskriven i KO Sv R: skrivit av A.
61:1	Ob 2			<i>tr.</i>	
62:1	Ob2, V1-2				
65:2:1	V1-2	g ¹	g ¹	g ¹	Alla källor har g ¹ , men för att undvika parallella kvinter får V1-2 i utgåvan h – e, dvs samma melodirörelse som A.
68:1–2	T				Båge ditskriven senare med annan penna i 62a. Jfr KO Sv R, som har bågen senare i takten. 62b har en halvnot.
73:3	T	e	e	d	Mera logiskt med d precis som Vla. Roman o Meijer har e, men Ferlings alla källor visar d.
73-74	T	-	-	<i>Je-su, Je-su</i>	Det finns ingen H/N av Roman just här och Meijer har ingen textunderläggning just här. Ferling har logiskt <i>Je – su, Je – su</i> .
Sats 13b					
15:2	V1			<i>for.</i>	<i>for.</i> i Ferlings egen V1-stämman.
17:4	A	g	g	f	
35:2–56:4	instr.			<i>”fortissimi”</i>	Någon har i efterhand noterat <i>”fortissimi”</i> i Romans partitur, samt staccato-streck för V1 efter sånginsatsens <i>Amen</i> . Ett parallellställe till t 22–25 över halvnoter med texten <i>Amen</i> .
50–51	V2				Fel i KO Sv R: andra 8-delsnoten skall vara återställd som i C och Ob 2, dvs h, ej b.
89:4–91	V2				Marcatotecken () finns endast i Meijers del av Ro 62a (s.135–149) för V1. Ologisk att V2 skulle spela annorlunda än V1.
104:5–7	Ob 2	Punkterad halvnot	Halvnot	Halvnot	Lapsus av Meijer att sätta en punkt efter halvnoten.
106:2	V1, Ob1, C	h	h	b	
106:3–4	T	e	e	g	